

**T.C**  
**BABADAĞ KAYMAKAMLIĞI**  
**BABADAĞ MERKEZ ANAOKULU MÜDÜRLÜĞÜ**

**2024-2028 STRATEJİK PLANI**



Öğretmenler Yeni Nesil Sizlerin Eseri Olacaktır.

*K. Atatürk*

## Okul/Kurum Bilgileri

<b>İli:</b> Denizli		<b>İlçesi:</b> Babadağ	
<b>Adres:</b>	Cumhuriyet Mahallesi Ahmet Nazif Zorlu Caddesi No:65	<b>Coğrafi Konum (link):</b>	<a href="https://www.google.com/maps/place/@37.80634,28.852093,20z?hl=tr&amp;entry=ttu">https://www.google.com/maps/place/@37.80634,28.852093,20z?hl=tr&amp;entry=ttu</a>
<b>Telefon Numarası:</b>	0258 481 23 20	<b>Faks Numarası:</b>	-
<b>e- Posta Adresi:</b>	965006@meb.k12.tr	<b>Web sayfası adresi:</b>	<a href="https://babadaganaokulu.meb.k12.tr/">https://babadaganaokulu.meb.k12.tr/</a>
<b>Kurum Kodu:</b>	965006	<b>Öğretim Şekli:</b>	Normal Öğretim
<b>Okulun Hizmete Giriş Yılı :</b> 2006		<b>Toplam Çalışan Sayısı</b>	6
<b>Öğrenci Sayısı:</b>	Kız	27	<b>Öğretmen Sayısı</b>
	Erkek	29	
	<b>Toplam</b>	56	
	Kadın	3	
	Erkek	0	
	<b>Toplam</b>	3	
<b>Derslik Başına Düşen Öğrenci Sayısı</b>	: 18	<b>Şube Başına Düşen Öğrenci Sayısı</b>	: 18
<b>Öğretmen Başına Düşen Öğrenci Sayısı</b>	: 18	<b>Şube Başına 30'dan Fazla Öğrencisi Olan Şube Sayısı</b>	: 0
<b>Öğrenci Başına Düşen Toplam Gider Miktarı</b>	650	<b>Öğretmenlerin Kurumdaki Ortalama Görev Süresi</b>	5

# SUNUŞ

Cumhuriyetimizin kurucusu Ulu Önder Atatürk, “Yolunda yürüyen bir yolcunun yalnız ufku görebilmesi yeterli değildir, mutlaka ufkun ötesini de bilmesi ve görmesi gerekir” demiştir.

Okul öncesi eğitimi; 3-4-5 yaş grubundaki çocukların bedensel, zihinsel, duygusal ve sosyal yönden gelişmelerini destekleyen, onları toplumun kültürel değerleri doğrultusunda yönlendiren ve temel eğitim bütünlüğü içinde temel eğitime hazırlayan örgün eğitimin ilk basamağıdır. Öğrenim yaşantısının ilk ve en önemli basamağı olan bu dönemde edinilen beceriler yaşantının bütün evrelerini etkiler. Kurumun yüklenmiş olduğu bu büyük sorumluluğun tüm çalışanlar açısından bilinmesi ve çalışmalara doğru yön verebilmesi ancak stratejik plan ile mümkündür. “Stratejik Plan” kurum çalışanları açısından şeffaflık ve yarınını bilmektir. Nereye gideceğini bilemeyenlere kimse yol gösteremez ve yardımcı olamaz. Hedefi belli olan, hedefe ulaşmak için kaynağı belirlenmiş, insan kaynakları planlanmış, iş ve işlemlerin aşama aşama gerçekleştirileceği sürecin önceden belli olduğu ve bilindiği bir kurumun başarılı olması daha kolay olur. Bu nedenle Kurumlar, gelecekte de var olmak için ve kendilerini var oldukları durumdan daha iyi yerlere taşıyacak fırsatları yakalamak, muhtemel tehditlerden korunmak için geleceklerini planlamak zorundadır. Babadağ Merkez Anaokulu olarak temel hedefimiz geleceğimizin teminatı olan çocuklarımızı, özgüveni gelişmiş, kendini ifade eden, sorumluluk alan ve aldığı sorumluluğu taşıyabilen, kendisi ve çevresiyle barışık, mutlu, çevreye duyarlı, milli ve manevi değerleri benimsemiş bireyler olarak yetiştirmektir. Öncelikli hedefe yönelik belirlenen stratejik amaçlar doğrultusunda okulumuzun 2024-2028 yıllarına ait stratejik planı hazırlanmıştır. Katılımcı bir anlayışla oluşturulan Stratejik Plan ile okulumuzun eğitim kalitesinin daha da güçlendirilmesi hedeflenmiştir. Stratejik Planda belirlenen hedeflerimize ne ölçüde ulaştığımız her yılsonunda gözden geçirilerek gerekli güncellemeler yapılacaktır. Stratejik planda belirlenen hedeflere ulaşmamızın okulumuzun kurumsallaşma sürecine çok önemli katkılar sağlayacağına inanıyor, planın hazırlanmasında emeği geçen Stratejik Plan ekibine ve uygulanmasında yardımcı olacak tüm iç ve dış paydaşlara teşekkür ediyorum.

Osman TOPALOĞLU  
Okul Müdürü

# İÇİNDEKİLER

## 1. GİRİŞ VE STRATEJİK PLANIN HAZIRLIK SÜRECİ

- 1.1. Strateji Geliştirme Kurulu ve Stratejik Plan Ekibi..... 6
- 1.2. Planlama Süreci ..... 6

## 2. DURUM ANALİZİ

- 2.1. Kurumsal Tarihçe ..... 8
- 2.2. Uygulanmakta Olan Planın Değerlendirilmesi ..... 8
- 2.3. Mevzuat Analizi ..... 10
- 2.4. Üst Politika Belgelerinin Analizi ..... 11
- 2.5. Faaliyet Alanları ile Ürün ve Hizmetlerin Belirlenmesi ..... 12
- 2.6. Paydaş Analizi ..... 13
- 2.7. Kuruluş İçi Analiz ..... 14
  - 2.7.1. Teşkilat Yapısı ..... 14
  - 2.7.2. İnsan Kaynakları ..... 15
  - 2.7.3. Teknolojik Düzey ..... 19
  - 2.7.4. Mali Kaynaklar ..... 20
  - 2.7.5. İstatistik Veriler..... 21
- 2.8. Dış Çevre Analizi (Politik, Ekonomik, Sosyal, Teknolojik, Yasal ve Çevresel Çevre Analizi -PESTLE)..... 22
- 2.9. Güçlü ve Zayıf Yönler ile Fırsatlar ve Tehditler (GZFT) Analizi ..... 23
- 2.10. Tespit ve İhtiyaçların Belirlenmesi ..... 25

## 3. GELECEĞE BAKIŞ

- 3.1. Misyon ..... 26
- 3.2. Vizyon ..... 26
- 3.3. Temel Değerler ..... 27

## 4. AMAÇ, HEDEF VE STRATEJİLERİN BELİRLENMESİ

- 4.1. Amaçlar, Hedefler, Performans Göstergeleri, Stratejilerin Belirlenmesi ..... 28
- 4.2. Maliyetlendirme ..... 33

## 5. İZLEME VE DEĞERLENDİRME

- 6. Tablo/Şekil/Grafikler/Ekler ..... 34

# 1. GİRİŞ VE STRATEJİK PLANIN HAZIRLIK SÜRECİ

## 1.1. Strateji Geliştirme Kurulu ve Stratejik Plan Ekibi

Tablo 1. Strateji Geliştirme Kurulu ve Stratejik Plan Ekibi Tablosu

Strateji Geliştirme Kurulu Bilgileri		Stratejik Plan Ekibi Bilgileri	
Adı Soyadı	Ünvanı	Adı Soyadı	Ünvanı
Osman TOPALOĞLU	Okul Müdürü	Gizem KIZILHISAR	Öğretmen
Mümine ALICI	Öğretmen	Aslı ARPAÇ	Öğretmen
Ayşegül YILMAZ	Öğretmen	Hacer KAZAK	Veli
Zeynep TUNAL	O.A.B. Başkanı	Hatice Zeynep GÜVEN	Veli
Dilek Çaylı	O.A.B. Üyesi	Aliye ADALI	Veli

## 1.2. Planlama Süreci:

2024-2028 dönemi stratejik plan hazırlanma süreci Strateji Geliştirme Kurulu ve Stratejik Plan Ekibinin oluşturulması ile başlamıştır. Ekip tarafından oluşturulan çalışma takvimi kapsamında ilk aşamada durum analizi çalışmaları yapılmış ve durum analizi aşamasında, paydaşlarımızın plan sürecine aktif katılımını sağlamak üzere paydaş anketi, toplantı ve görüşmeler yapılmıştır. Durum analizinin ardından geleceğe yönelik bölümüne geçilerek okulumuzun/kurumumuzun amaç, hedef, gösterge ve stratejileri belirlenmiştir.

## **2. DURUM ANALİZİ**

Durum analizi bölümünde, aşağıdaki hususlarla ilgili analiz ve değerlendirmeler yapılmıştır;

- 2.1.** Kurumsal tarihçe
- 2.2.** Uygulanmakta olan planın değerlendirilmesi
- 2.3.** Mevzuat analizi
- 2.4.** Üst politika belgelerinin analizi
- 2.5.** Faaliyet alanları ile ürün ve hizmetlerin belirlenmesi
- 2.6.** Paydaş analizi
- 2.7.** Kuruluş içi analiz
- 2.8.** Dış çevre analizi (Politik, ekonomik, sosyal, teknolojik, yasal ve çevresel analiz)
- 2.9.** Güçlü ve zayıf yönler ile fırsatlar ve tehditler (GZFT) analizi
- 2.10.** Tespit ve ihtiyaçların belirlenmesi

## 2.1. Kurumsal Tarihçe

Okulumuz Denizli İli Babadağ İlçesinde Cumhuriyet Mahallesi Ahmet Nazif Zorlu Caddesi 65 numaralı sokakta olup adını Babadağ ilçe merkezindeki ilk ve tek anaokulu olmasından dolayı almıştır.

Babadağ Merkez Anaokulu 2006 yılında eğitim öğretime başlamıştır.

Babadağ Merkez Anaokulu şu anda 3 derslik 1 yemekhane ile tek katlı bir binadır. Okul binasının yanında bahçede sabit olarak konteynır depo bulunmaktadır. Okul bahçesi oyun alanlarının ve bahçe oyuncaklarının bulunduğu güvenli bir bahçedir. 2022-2023 yılında 26 öğrenci okulumuza devam etmişken, 2023-2024 Eğitim Öğretim yılında 56 öğrenci okulumuzda aktif olarak öğrenim görmektedir.

2023-2024 Eğitim öğretim yılında 1 müdür, 3 okul öncesi öğretmeni, 1 geçici işçi ve 1 TYP Personeli ile eğitim öğretim ve idari hizmetler yürütülmektedir.

## 2.2. Uygulanmakta Olan Stratejik Planın Değerlendirilmesi

### *TEMA I: EĞİTİM ÖĞRETİME ERİŞİM*

- Kayıt bölgelerindeki öğrencilerden okula kayıt yaptıranların oranının %100'e ulaşması amaçlanmış olup hedefin gerçekleştiği görülmüştür.
- Okula yeni başlayan öğrencilerden oryantasyon eğitimine katılanların oranının %100'e ulaşması amaçlanmış olup hedefin gerçekleştiği görülmüştür.
- Okulun özel eğitime ihtiyaç duyan bireylerin kullanımına uygunluğu açısından herhangi bir hedef belirlenmediği ve uygun olduğu görülmüştür.

### *TEMA II: EĞİTİM VE ÖĞRETİMDE KALİTENİN ARTIRILMASI*

- Bir eğitim ve öğretim yılında sanat, bilim, kültür ve spor alanlarında en az bir faaliyete katılan öğrenci oranının %100'e ulaşması amaçlanmış olup hedefin gerçekleştiği görülmüştür.
- Okul stratejik plan süresince en az bir defa Beyaz Bayrak Sertifikası alması amaçlanmış olup hedefe ulaşıldığı görülmüştür.
- Okul stratejik plan süresince en az bir defa Beslenme Dostu Okul Sertifikası alması amaçlanmış olup hedefe ulaşıldığı görülmüştür.



- Dinleme, anlama, anlatım, görsel okuma çalışmaları kapsamında öğrenci başına okunan kitap sayısının 75 olması amaçlanmış olup hedefe ulaşıp ulaşılmadığı konusunda somut verilere erişilmediği görülmüştür.

### TEMA III: KURUMSAL KAPASİTE

- Öğretmen başına düşen öğrenci sayısının 19 olması amaçlanmış olup 18 öğrenci olduğu görülmüştür.
- Kurumda çalışan personellerden Lisansüstü eğitimi tamamlayan personel sayısının en az 1 olması amaçlanmış olup hedefe ulaşıldığı görülmüştür.
- Okul öncesi öğretmenlerinin katıldığı yıllık hizmet içi eğitim süresinin 9 saat olması amaçlanmış olup hedefe ulaşıldığı görülmüştür.
- Hizmet İçi Eğitim Memnuniyet Oranının %55 olması amaçlanmış olup hedeflenen oranın üzerine çıktığı görülmüştür.
- Engellilerin kullanımına yönelik rampa yapılması amaçlanmış olup okula herhangi bir engeli rampası yapılmadığı ve hedefe ulaşılamadığı görülmüştür.
- Engellilerin kullanımına yönelik ihtiyaç duyulan sayıda lavabo yapılması amaçlanmış olup okula herhangi bir engeli lavabosu yapılmadığı ve hedefe ulaşılamadığı görülmüştür.
- İSG kapsamında yapılan düzenleme sayısının 15 olması amaçlanmış olup gerekli düzenlemeler yapılarak hedefe ulaşıldığı görülmüştür.
- İSG kapsamında yapılan eğitimlere katılan öğretmen oranının %100 olması amaçlanmış olup hedefe ulaşıldığı görülmüştür.
- Toplam kamera sayısının İhtiyaç duyulan kamera sayısına oranının 6 olması amaçlanmış olup 4 kamerada kaldığı hedefe ulaşılamadığı görülmüştür.

Önceki dönem hazırlanan stratejik plan değerlendirmesi sonucunda kamera sayılarının önceki plan doğrultusunda okul ve öğrenci güvenliği anlamında artırılması ve hedef olarak alınması gerekmektedir. Okulda engelli rampası hedefine ulaşılmamış ancak yeni dönemde engelli rampası yapılması hedefi belirlenmesi gerekmektedir.

## 2.3. Yasal Yükümlülükler ve Mevzuat Analizi

Mevzuat analizi başlığı altında Millî Eğitim Bakanlığına ilişkin mevzuat incelenmiştir. İncelenen mevzuat çerçevesinde, okulumuzun faaliyet alanı kapsamında olan ve önümüzdeki 5 yıllık sürede ulaşılması öngörülen amaç ve hedeflere dayanak oluşturan mevzuat hükümlerine durum analizi raporunda ayrıntılı olarak yer verilmiştir.

- Okul öncesi çağındaki öğrencileri bedenî, zihnî, ahlaki, manevî, sosyal ve kültürel nitelikler yönünden geliştiren ve insan haklarına dayalı toplum yapısının ve küresel düzeyde rekabet gücüne sahip ekonomik sistemin gerektirdiği bilgi ve becerilerle donatarak geleceğe hazırlayan eğitim ve öğretim programlarını uygulamak, öğretmen ve öğrencilerin eğitim ve öğretim hizmetlerini bu çerçevede yürütmek.
- Eğitim ve öğretimin okul öncesi kademesi için Bakanlıkça belirlenen ulusal politika ve stratejileri uygulamak,
- Eğitime erişimi kolaylaştıran, her vatandaşın eğitim fırsat ve imkânlarından eşit derecede yararlanabilmesini teminat altına alan politika ve stratejileri uygulamak.
- Kanunlarla ve Cumhurbaşkanlığı kararnameleriyle verilen diğer görevleri yapmak.

***Okul öncesi eğitiminin amaç ve görevleri, milli eğitimin genel amaçlarına ve temel ilkelerine uygun olarak,***

(1) Çocukların beden, zihin ve duygu gelişmesini ve iyi alışkanlıklar kazanmasını sağlamak;

(2) Onları ilk öğretime hazırlamak;

(3) Şartları elverişsiz çevrelerden ve ailelerden gelen çocuklar için ortak bir yetişme ortamı yaratmak;

(4) Çocukların Türkçeyi doğru ve güzel konuşmalarını sağlamak.

## 2.4. Üst Politika Belgeleri Analizi

### Temel Üst Politika Belgeleri

- Kalkınma Planları
- Orta Vadeli Programlar
- Orta Vadeli Mali Planlar
- Cumhurbaşkanlığı Yıllık Programları
- MEB 2019-2023 Stratejik Planı
- Millî Eğitim Şûra Kararları

**Tablo 2. Üst Politika Belgeleri Analizi Tablosu**

Üst Politika Belgesi	İlgili Bölüm/Referans	Verilen Görevler/İhtiyaçlar
Kalkınma Planları	Çocuk	731.2, 731.3, 731.4, 731.5, 731.6, 732.1, 732.3, 732.5, 733.1, 733.2, 734.4, 735.7, 735.8, 738.2, 738.3, 739.1, 739.2, 739.3, 739.4, 740.4, 742.4, 744.1 Sayılı Tedbir Maddeleri
Kalkınma Planları	Afet Yönetimi	839.3
Cumhurbaşkanlığı 2024 Yıllık Programı	Çocuk	P.732, 731.2, 731.3, 731.4, 731.5, 733.1, 733.2, 734.4, 735.8, 739.1, 739.3, 739.4, 740.4, 742.4, P.743, 744.1 Sayılı Politika ve Tedbir Maddeleri

## 2.5. Faaliyet Alanları ile Ürün/Hizmetlerin Belirlenmesi

Tablo 3. Faaliyet Alanlar/Ürün ve Hizmetler Tablosu

Faaliyet Alanı	Ürün/Hizmetler
Öğretim-eğitim faaliyetleri	<b>Öğrenci İşleri</b> Kayıt-nakil işleri Devam-devamsızlık Sınıf geçme Sınav hizmetleri
Rehberlik faaliyetleri	Öğrencilere rehberlik yapmak Velilere rehberlik etmek Rehberlik faaliyetlerini yürütmek
Sosyal faaliyetler	Alan Gezisi Kurum Ziyaretleri
Sportif faaliyetler	Çocuk Oyunları
Kültürel ve sanatsal faaliyetler	Tarihi Müze ve Ören Yerleri Ziyaretleri ve Gezileri Sanatsal Yarışmalar
İnsan kaynakları faaliyetleri (mesleki gelişim faaliyetleri, personel etkinlikleri...)	Okul Temelli Mesleki Gelişim Mahalli Hizmet içi Eğitim Mesleki Oryantasyon
Okul aile birliği faaliyetleri	Kermes Faaliyetleri Bağış Alma Kurumlar Arası İletişim
Öğrencilere yönelik faaliyetler	Eğitim ve Öğretim Uyum Adaptasyon Beslenme Hizmeti Öğrenci Rehberliği
Ölçme değerlendirme faaliyetleri	Gelişim Gözlem Raporu Öğrenci Portfolyosu Veli Görüşmeleri Kurullar ve Toplantılar
Öğrenme ortamlarına yönelik faaliyetler	Derslik ve Donatımların İyileştirilmesi Bilişim
Ders dışı faaliyetler	Gezi ve Sosyal Etkinlik Faaliyetleri Kurslar Çocuk Kulüpleri

## 2.6. Paydaş Analizi

Paydaş analizi katılımcılığı sağlamanın en önemli aracıdır. İdarenin etkileşim içerisinde olduğu tarafların stratejik planla ilgili görüşlerin dikkate alınması, okul/kurum hizmetlerinden yararlananların ihtiyaçları doğrultusunda şekillendirilmesi ile stratejik planın paydaşlar tarafından sahiplenilmesini ve başarı düzeyinin artırılmasını sağlar. Eğitim açısından paydaş, bir okulun veya kurumun ürün ve hizmetleriyle ilgisi olan, okul/kurumdan doğrudan veya dolaylı, olumlu ya da olumsuz yönde etkilenen veya okul ve kurumu etkileyen tüm tarafları içerir. Her bir paydaşın rolü okul/kurumun gelişimi için çok önemlidir. Başarılı bir okul/kurumun en hayati bileşeni, tüm paydaşların olumlu katılımıdır. Paydaşlar iç paydaşlar ve dış paydaşlar olarak sınıflandırılır.

Paydaş Adı	İç Paydaş/ Dış Paydaş	*Önem Derecesi	*Etki Derecesi
Valilikler/Yerel Yönetimler	Dış Paydaş	5	4
Sivil Toplum Kuruluşları	Dış Paydaş	4	4
Bakanlık Taşra ve Yurt Dışı Teşkilatı Birimleri	Dış Paydaş	5	5
Veliler	Dış Paydaş	5	5
Öğrenciler	İç Paydaş	5	5
Çalışanlar	İç Paydaş	5	5

- **Paydaşların Görüşlerinin Alınması ve Verilerin Toplanması**

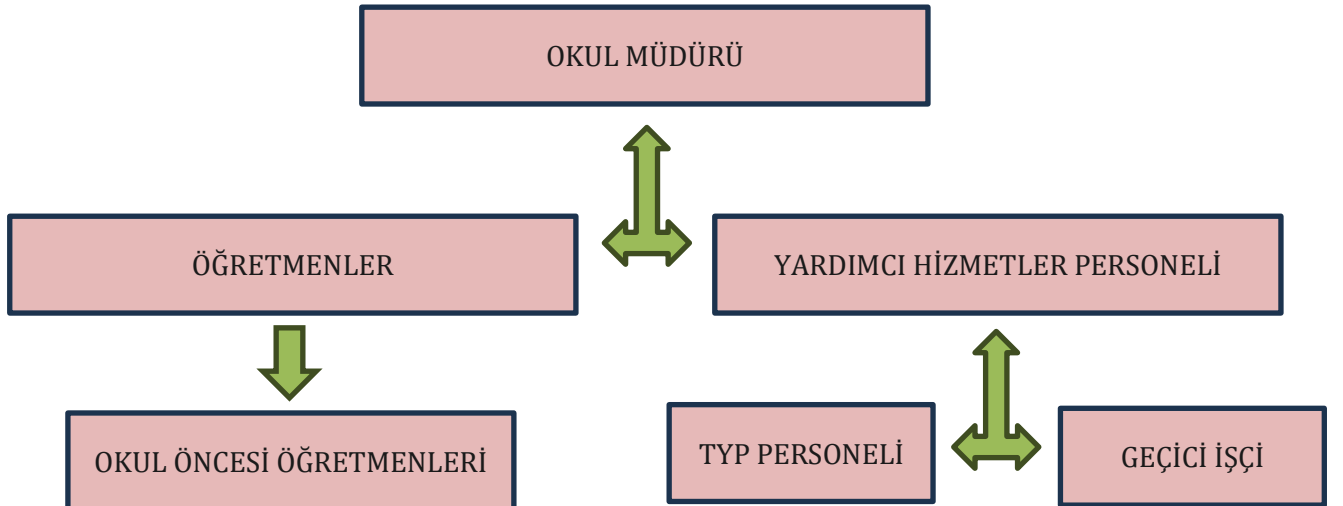
Plan hazırlanırken paydaşların görüşleri alınmıştır. Plan ekinde belirtilen çoktan seçmeli öğretmen ve veli anketleri kullanılarak iç paydaşlardan veriler elde edilmiştir. Eğitim düzeyi gereği öğrenciler okuma yazma bilmedikleri için öğrencilere anket uygulanamamıştır.

## 2.7. Okul/Kurum İçi Analiz

Tablo 4.Okul/Kurum İçi Analiz İçerik Tablosu

Okul/Kurum İçi	Analiz İçerik Tablosu
Öğrenci sayıları	Sınıf kademeleri, meslek alan dalları, kaynaştırma öğrencileri, yabancı uyruklu öğrenciler gibi demografik özelliklere dair detaylı sınıflandırmaları kapsamalıdır. e-Okul kayıtları kullanılarak hazırlanabilir.
Akademik başarı verileri	Akademik Başarı bulunmamaktadır.
Sosyal-kültürel-bilimsel ve sportif başarı verileri	Sıfır Atık Yarışması Okul Öncesi kademesi ilçe birincisi.
Öğrenme stilleri envanteri	Okul rehberlik servisi tarafından uygulanmaktadır.
Devam-devamsızlık verileri	e-Okul kayıtları kullanılarak erişim sağlanabilir. Aynı zamanda okul rehberlik servisi tarafından devamsızlık nedenleri anketi uygulanarak detaylı bir analiz gerçekleştirilmesi önerilmektedir.
Okul disiplinini etkileyen faktörler anketi	Okul rehberlik servisi tarafından uygulanmaktadır.
İnsan kaynakları verileri	1 Okul Müdürü (Yüksek Lisans) 3 Öğretmen (Kariyer Basamakları: 2 Uzman Öğretmen, 1 Öğretmen) 1 Geçici İşçi 1 TYP Personeli
Öğretmenlerin hizmet içi eğitime katılma oranları	Öğretmenlerin Hizmet içi eğitime katılma oranı %100'dür.
Öğrenme ortamı verileri	1 Müdür Odası 3 Derslik 1 Mutfak/Yemekhane 2 Öğrenci Tuvaleti 1 Erkek Personel Tuvaleti 1 Bayan Personel Tuvaleti 1 Konteynır Malzeme Deposu
Okul/kurum ortamını değerlendirme anketi	Okul rehberlik servisi tarafından uygulanmaktadır.

### 2.7.1. Teşkilat Şeması



## 2.7.2. İnsan Kaynakları

### Okul Çalışanı Sayısı ve Bilgileri

Unvan	Erkek	Kadın	Toplam
Okul Müdürü	1	0	1
Okul Öncesi Öğretmeni	0	3	3
Yardımcı Personel (Geçici İşçi, TYP Personeli)	0	2	2
<b>Toplam Çalışan Sayıları</b>	<b>1</b>	<b>5</b>	<b>6</b>

**Tablo 5. Çalışanların Görev Dağılımı**

Çalışanın Unvanı	Görevleri
Okul /Kurum Müdürü	Okul idari işlerini yürütmek, eğitim öğretimi koordine etmek, kayıt ve veli görüşmeleri yapmak, dış ilişkiler
Öğretmenler	Eğitim Öğretim hizmetini yapmak
Yardımcı Hizmetler Personeli	Okulun görev tanımında bulunan destek hizmetlerini yürütmek

**Tablo 6. İdari Personelin Hizmet Süresine İlişkin Bilgiler**

Hizmet Süreleri	2009 Yıl İtibarıyla	
	Kişi Sayısı	%
1-4 Yıl	4	100
5-6 Yıl	0	0
7-10 Yıl	0	0
10.....Üzeri	0	0

**Tablo 7. Okul/Kurumda Oluşan Yönetici Sirkülasyonu Oranı**

	Yıl İçerisinde Okul/Kurumdan Ayrılan Yönetici Sayısı			Yıl İçerisinde Okul/Kurumda Göreve Başlayan Yönetici Sayısı		
	2021	2022	2023	2021	2022	2023
<b>TOPLAM</b>	0	1	0	0	1	1

**Tablo 8. İdari Personelin Katıldığı Hizmet İçi Programları**

Adı ve Soyadı	Görevi	Katıldığı Çalışmanın Adı	Katıldığı Yıl	Belge No
Osman TOPALOĞLU	Müdür	Okullarda Hijyen Eğitimi Semineri	2024	
Osman TOPALOĞLU	Müdür	Etik Eğitimi Semineri	2024	
Osman TOPALOĞLU	Müdür	MEB Birim Amirlerinin Öğretmen Bilgilendirme Semineri	2023	
Osman TOPALOĞLU	Müdür	Sürdürülebilir Kalkınma Hedefleri ve İklim Değişikliği Semineri	2023	
Osman TOPALOĞLU	Müdür	Afet Sonrası Ruh Sağlığı Seminer	2023	
Osman TOPALOĞLU	Müdür	Çocuk ve Ergenlerde Kayıp ve Yas Semineri	2023	
Osman TOPALOĞLU	Müdür	Bağımlılıkla Mücadele Semineri 1	2023	
Osman TOPALOĞLU	Müdür	Bireyselleştirilmiş Eğitim Programı Hazırlama Semineri	2023	
Osman TOPALOĞLU	Müdür	Protokolde Temel İlke ve Öğeler	2023	
Osman TOPALOĞLU	Müdür	Yönetici Geliştirme Programı Semineri 1-2-3-4	2022	
Osman TOPALOĞLU	Müdür	Okul Öncesi Eğitiminde Gelişim ve Öğrenmenin Değerlendirilmesi Semineri	2022	
Osman TOPALOĞLU	Müdür	Uzman Öğretmenlik Eğitim Programı Semineri	2022	
Osman TOPALOĞLU	Müdür	Fatih Projesi Okullar Envanter Giriş Modülü Kullanımı Semineri	2022	
Osman TOPALOĞLU	Müdür	Zekâ Oyunları Kursu	2021	
Osman TOPALOĞLU	Müdür	Okul Öncesi Öğretmenlerinin Uzaktan Eğitim Süreçlerinde İlk Okuma Yazma ve Matematik Öğretimi Becerilerinin Geliştirilmesi Uzaktan Eğitim Semineri	2021	
Osman TOPALOĞLU	Müdür	KBS Taşınır Kayıt Yönetim Sistemi Kursu	2019	
Osman TOPALOĞLU	Müdür	Masal Anlatıcılığı Eğitimi Kursu	2019	
Osman TOPALOĞLU	Müdür	Çalışanların Temel İş Sağlığı ve Güvenliği Eğitimi Kursu	2019	
Osman TOPALOĞLU	Müdür	Kapsayıcı Eğitim Bağlamında Okul Yöneticilerinin Mesleki Becerilerinin Gelişimi Eğitimi Kursu	2019	
Osman TOPALOĞLU	Müdür	Kapsayıcı Eğitim Yöneticilerin Eğitimi Kursu	2018	
Osman TOPALOĞLU	Müdür	Öğretmenlik Uygulaması Danışmanlığı Eğitimi Kursu	2018	
Osman TOPALOĞLU	Müdür	Geleneksel Çocuk Oyunları Kursu	2018	
Osman TOPALOĞLU	Müdür	Eğitim Yönetimi Semineri	2017	
Osman TOPALOĞLU	Müdür	AB Proje Hazırlama Teknikleri Kursu	2017	
Osman TOPALOĞLU	Müdür	Çalışanların Temel İş Sağlığı ve Güvenliği Eğitimi Kursu	2016	
Osman TOPALOĞLU	Müdür	Bilimsel Araştırma Yöntem ve Teknikleri Kursu	2016	



**Tablo 9. Öğretmenlerin Hizmet Süreleri (Yıl İtibarıyla)**

Hizmet Süreleri	Branşı	Kadın	Erkek	Hizmet Yılı	Toplam
1-3 Yıl					
4-6 Yıl	Okul Öncesi Öğretmeni	1	0	4 Yıl	1
7-10 Yıl					
11-15 Yıl	Okul Öncesi Öğretmeni	1	1	11 Yıl	2
16-20	Okul Öncesi Öğretmeni	1	0	17 Yıl	1
20 ve üzeri					

**Tablo 10. Kurumda Gerçekleşen Öğretmen Sirkülasyonunun Oranı**

	Yıl İçerisinde Kurumdan Ayrılan Öğretmen Sayısı			Yıl İçerisinde Kurumda Göreve Başlayan Öğretmen Sayısı		
	2021	2022	2023	2021	2022	2023
TOPLAM	0	3	1	0	2	3

**Tablo 11. Öğretmenlerin Katıldığı Hizmet İçi Eğitim Programları**

Adı ve Soyadı	Branşı	Katıldığı Çalışmanın Adı	Katıldığı Yıl	Belge No
Gizem KIZILHİSAR	Okul Öncesi Öğretmeni	Okul Öncesinde Drama Eğitimi Semineri	2022	
Gizem KIZILHİSAR	Okul Öncesi Öğretmeni	İlk Yardım Eğitimi Kursu	2022	
Gizem KIZILHİSAR	Okul Öncesi Öğretmeni	Bağımlılıkla Mücadele Kursu	2022	
Ayşegül YILMAZ	Okul Öncesi Öğretmeni	Okul Aile İş birliği Geliştirme Programı Eğitimi Kursu	2019	
Ayşegül YILMAZ	Okul Öncesi Öğretmeni	Öğretmenlik Uygulaması Danışmanlığı Eğitimi Kursu	2019	
Mümine ALICI	Okul Öncesi Öğretmeni	Okul Tabanlı Afet Eğitimi Kursu	2021	
Mümine ALICI	Okul Öncesi Öğretmeni	Zeka Oyunları 1 Uzaktan Eğitimi Kursu	2021	

**Tablo 12. Kurumdaki Mevcut Hizmetli/ Memur Sayısı**

	Görevi	Erkek	Kadın	Eğitim Durumu	Hizmet Yılı	Toplam
1	Memur	0	0			0
2	Hizmetli (Geçici İşçi)	0	1	İlkokul	5 Yıl	1

**Tablo 13. Çalışanların Görev Dağılımı**

Çalışanın Ünvanı	Görevleri
Okul /Kurum Müdürü	Okul idari işlerini yürütmek, eğitim öğretimi koordine etmek, kayıt ve veli görüşmeleri yapmak, dış ilişkiler
Öğretmenler	Eğitim Öğretim hizmetini yapmak
Yardımcı Hizmetler Personeli	Okulun görev tanımında bulunan destek hizmetlerini yürütmek

**Tablo 14. Okul/kurum Rehberlik Hizmetleri**

Mevcut Kapasite				Mevcut Kapasite Kullanımı ve Performans					
Psikolojik Danışman Norm Sayısı	Görev Yapan Psikolojik Danışman Sayısı	İhtiyaç Duyulan Psikolojik Danışman Sayısı	Görüşme Odası Sayısı	Danışmanlık Hizmeti Alan			Rehberlik Hizmetleri İle İlgili Düzenlenen Eğitim/Paylaşım Toplantısı vb. Faaliyet Sayısı		
				Öğrenci Sayısı	Öğretmen Sayısı	Veli Sayısı	Öğretmenlere Yönelik	Öğrencilere Yönelik	Velilere Yönelik
0	0	0	0	0	2	2	3	5	2

### 2.7.3. Teknolojik Düzey

**Tablo 15. Teknolojik Araç-Gereç Durumu**

Araç-Gereçler	2021	2022	2023	İhtiyaç
İnternet (ADSL/24 Megabit)	1	1	1	0
İnternet (Fiber)	0	0	0	1
Akıllı Tahta	0	0	0	3
Masaüstü Bilgisayar	3	3	3	0
Dizüstü Bilgisayar	1	1	1	0
Bilgisayar Hoparlörü	3	3	3	0
Projeksiyon	1	1	1	2
Fotokopi Makinesi	1	1	1	0
Renkli Yazıcı/Tarayıcı	0	0	1	0
Taşınabilir Hoparlör/Ses Sistemi	0	0	1	0

**Tablo 16. Fiziki Mekân Durumu**

Fiziki Mekân	Var	Yok	Adedi	İhtiyaç	Açıklama
Öğretmen Çalışma Odası		Yok			
Ekipman Odası		Var	1		
Kütüphane		Yok			
Rehberlik Servisi		Yok			
Resim Odası		Yok			
Müzik Odası		Yok			
Çok Amaçlı Salon		Yok			
Spor Salonu		Yok			

## 2.7.4. Mali Kaynaklar

**Tablo 17. Kaynak Tablosu**

Kaynaklar	2024	2025	2026	2027	2028
Genel Bütçe	0	0	0	0	0
Okul Aile Birliđi	1.500	2.000	2.500	3.000	3.500
Diđer (Okul Öncesi Katkı Payı)	156.000	168.000	180.000	192.000	204.00
TOPLAM	157.500	170.000	182.500	195.000	207.500

**Tablo 18. Harcama Kalemler**

Harcama Kalemi	Çeşitleri
Beslenme	Öğrencilere verilen beslenme hizmeti ve amortisman giderleri
Bakım/Onarım	Okul/kurum binası ve tesisatlarıyla ilgili her türlü küçük onarım; makine, bilgisayar, yazıcı vb. bakım giderleri
Sosyal-sportif faaliyetler	Etkinlikler ile ilgili giderler
Temizlik	Temizlik malzemeleri alımı
İletişim	Telefon, faks, internet, posta, mesaj giderleri
Kırtasiye	Her türlü kırtasiye ve sarf malzemesi giderleri
Mal ve Malzeme Alımı	Okula alınacak her türlü mal ve malzeme alımı giderleri

**Tablo 19. Gelir-Gider Tablosu**

YILLAR	2021		2022		2023	
HARCAMA KALEMLERİ	GELİR	GİDER	GELİR	GİDER	GELİR	GİDER
Temizlik		176,19		3.077,66		8.435,66
Küçük Onarım		11.118,20		0		0
Yiyecek Alımı		10.898,00		23.938,55		16.842,73
Bilgisayar Harcamaları		701,06		0		0
Büro Makinaları Harcamaları		0		0		0
Sosyal Faaliyetler		0		0		0
Kırtasiye	24.910,64	1.851,20	35.260,00	8.750,92	113.156,88	4.658,58
Diđer Mal ve Malzeme Alımı		1.420,98		0		17.862,78
Büro İşyeri Mal ve Malzeme Alımları		12.851,05		0		11.714,58
Diđer Giderler		1.767,40		0		10.849,70
Temsil, Ağırılama Organizasyon		151,20		2.300,00		
GENEL TOPLAM		40.935,28		38.067,13		70.364,03

## 2.7.5. İstatistik Veriler

### Okul Yerleşkesine İlişkin Bilgiler

Okul Bölümleri		Özel Alanlar	Var	Yok
Okul Kat Sayısı	1	Çok Amaçlı Salon		*
Derslik Sayısı	3	Çok Amaçlı Saha		*
Derslik Alanları (m2)	95 mt2	Kütüphane		*
Kullanılan Derslik Sayısı	3	Fen Laboratuvarı		*
Şube Sayısı	3	Bilgisayar Laboratuvarı		*
İdari Odaların Alanı (m2)	15 mt2	İş Atölyesi		*
Öğretmenler Odası (m2)	Yok	Beceri Atölyesi		*
Okul Oturma Alanı (m2)	1085 mt2	Pansiyon		*
Okul Bahçesi (Açık Alan)(m2)	1085 mt2			
Okul Kapalı Alan (m2)	-			
Sanatsal, bilimsel ve sportif amaçlı toplam alan (m <sup>2</sup> )	Yok			
Kantin (m2)	Yok			
Tuvalet Sayısı	6			
<b>Diğer (Konteynır Depo)</b>	<b>1</b>			

### Sınıf ve Öğrenci Bilgileri

Okulumuzda yer alan sınıfların öğrenci sayıları alttaki tabloda verilmiştir.

SINIFI	Kız	Erkek	Toplam
3 Yaş A Sınıfı	5	6	11
4 Yaş A Sınıfı	12	11	23
5 Yaş A Sınıfı	10	12	22
<b>TOPLAM</b>	<b>27</b>	<b>29</b>	<b>56</b>

Sıra	İstatistik Durum	2021	2022	2023
1	Toplam Öğrenci Sayısı	43	42	46
2	Derslik Sayısı	2	2	3
3	Şube Sayısı	3	2	3
4	Okulda Açılan Kurslar (Halk Eğitim vb.)	1	1	0
5	Çocuk Kulübü Sayısı	0	0	0
6	Okulda Yürütülen Uluslararası Proje Sayısı (E-Twinning, Erasmus)	0	1	0
7	Okulda Yürütülen Uluslararası Proje Sayısı (Sıfır Atık, EDEP vb)	1	1	2
8	Okulda düzenlenen sosyal etkinliklerin sayısı	5	6	8
9	Okulda düzenlenen kültürel faaliyetlerin sayısı	3	3	4

## 2.8. Çevre Analizi (PESTLE)

Tablo 20. PESTLE Analiz Tablosu

Politik-Yasal etkenler	Ekonomik etkenler
<ul style="list-style-type: none"><li>● Kalkınma Planı ve Orta Vadeli Program,</li><li>● Bakanlık, il ve ilçe stratejik planlarının incelenmesi,</li><li>● Yasal yükümlülüklerin belirlenmesi,</li><li>● Oluşturulması gereken kurul ve komisyonlar,</li><li>● Okul/kurum çevresindeki politik durum.</li></ul>	<ul style="list-style-type: none"><li>● Okul/kurumun bulunduğu çevrenin genel gelir durumu,</li><li>● İş kapasitesi,</li><li>● Okul/kurumun gelirini arttırıcı unsurlar,</li><li>● Okul/kurumun giderlerini arttıran unsurlar,</li><li>● Tasarruf sağlama imkânları,</li><li>● İşsizlik durumu,</li><li>● Mal-ürün ve hizmet satın alma imkânları,</li><li>● Kullanılabilir bütçe</li></ul>
Sosyokültürel etkenler	Teknolojik etkenler
<ul style="list-style-type: none"><li>● Kariyer beklentileri,</li><li>● Ailelerin ve öğrencilerin bilinçlenmeleri,</li><li>● Aile yapısındaki değişimler (geniş aileden çekirdek aileye geçiş, erken yaşta evlenme vs.),</li><li>● Nüfus artışı,</li><li>● Göç,</li><li>● Nüfusun yaş gruplarına göre dağılımı,</li><li>● Hayat beklentilerindeki değişimler (Hızlı para kazanma Hırslı, lüks yaşama düşkünlük, kırsal alanda kentsel yaşam),</li><li>● Beslenme alışkanlıkları,</li><li>● Değerler, mesleki etik kuralları vb.</li></ul>	<ul style="list-style-type: none"><li>● Okul/kurumun teknoloji kullanım durumu</li><li>● e- Devlet uygulamaları,</li><li>● Dijital Platformlar üzerinden uzaktan eğitim imkânları,</li><li>● Okul/kurumun sahip olmadığı teknolojik araçlar</li><li>● Personelin ve öğrencilerin teknoloji kullanım kapasiteleri,</li><li>● Personelin ve öğrencilerin sahip olduğu teknolojik araçlar,</li><li>● Teknoloji alanındaki gelişmeler</li><li>● Teknolojinin eğitimde kullanımı</li></ul>
Çevresel Etkenler	
<ul style="list-style-type: none"><li>● Hava ve su kirlenmesi,</li><li>● Toprak yapısı,</li><li>● Bitki örtüsü,</li><li>● Doğal kaynakların korunması için yapılan çalışmalar,</li><li>● Çevrede yoğunluk gösteren hastalıklar,</li><li>● Doğal afetler (deprem kuşağında bulunma, Covid 19, kene vakaları vb.)</li></ul>	

## 2.9. GZFT Analizi

Okulumuzun temel istatistiklerinde verilen okul künyesi, çalışan bilgileri, bina bilgileri, teknolojik kaynak bilgileri ve gelir gider bilgileri ile paydaş anketleri sonucunda ortaya çıkan sorun ve gelişime açık alanlar iç ve dış faktör olarak değerlendirilerek GZFT tablosunda belirtilmiştir. Dolayısıyla olguyu belirten istatistikler ile algıyı ölçen anketlerden çıkan sonuçlar tek bir analizde birleştirilmiştir.

Kurumun güçlü ve zayıf yönleri donanım, malzeme, çalışan, iş yapma becerisi, kurumsal iletişim gibi çok çeşitli alanlarda kendisinden kaynaklı olan güçlülükleri ve zayıflıkları ifade etmektedir ve ayırmda temel olarak okul müdürü/müdürlüğü kapsamında bakılarak iç faktör ve dış faktör ayrımı yapılmıştır.

### 2.9.1. Güçlü ve Zayıf Yönler

#### Güçlü Yönler

Öğrenciler	Öğrencilerin hazır bulunuşluk düzeyinin yüksek olması
Çalışanlar	Çalışanların alanında uzman, çalışkan, temiz olması
Veliler	Velilerin eğitime bakış açılarının olumlu olması ve desteğe açık olmaları
Bina ve Yerleşke	Okul binasının emniyet müdürlüğü binasının yanında, güvenilir bir yerde olması
Donanım	Okul fiziki donanımının eğitim için yeterli olması ve idare olarak gerekli desteğin sağlanması
Bütçe	Eğitim-öğretim faaliyetlerinin sürdürülebilmesi için bütçenin yeterli olması
Yönetim Süreçleri	Okul öncesi öğretmenliği alanından mezun kadrolu okul yöneticisinin olması
İletişim Süreçleri	Öğretmenlerin hepsinin aynı alan mezunu olması ve iletişimlerinin güçlü olması

#### Zayıf Yönler

Öğrenciler	Öğrencilerin yaş itibarıyla okul kaygılarının olması ve adaptasyon sürecinde zorlanmaları
Çalışanlar	Çocukların öz bakım ihtiyaçlarının karşılanması ve beslenme hizmeti verilmesinden dolayı çalışanların iş yükünün fazla olması
Veliler	Çalışan velilerin fazla olmasından dolayı etkinliğe katılımların az olması
Bina ve Yerleşke	Okula yan okulun bahçesinden giriş yapılması ve yan okula araç ile girilememesi
Donanım	Okulda çok amaçlı salon ve gösteri için kapalı alan olmaması
Bütçe	Okul Öncesi Eğitimde aidatların kalkmasından dolayı bütçenin olmaması
Yönetim Süreçleri	Tek yönetici olduğundan idari işlerde iş yükünün fazla olması
İletişim Süreçleri	Velilerin duyuru ve okul web sitelerini düzenli olarak takip edememesi

## 2.9.2. Fırsatlar ve Tehditler

### Fırsatlar

Politik	Okulun eğitim seviyesi yüksek bireylerin yaşadığı bir çevrede yer alması
Ekonomik	Orta-üst seviye gelirli ailelerin göndermesinden dolayı ekonomik olarak desteklenmesi
Sosyolojik	Okul çevresinin ve halkın eğitime gerekli desteği vermesi
Teknolojik	İdari işlerde ve eğitim öğretim de teknolojik araçları kullanma becerisinin yüksek olması
Mevzuat-Yasal	Öğretmenlerin hepsinin okul öncesi öğretmenliği alanından mezun olması
Ekolojik	Okul ve çevresinin yeşillik alanlara sahip olması ve doğal alanlara yakın olması

### Tehditler

Politik	Velilerin çoğunun ilk defa okulla tanışması
Ekonomik	Okul beslenme, bakım-onarım, kırtasiye ve temizlik giderlerinin yüksek olması
Sosyolojik	Çevrenin ve ailelerin okuldaki beklentilerinin yüksek olması
Teknolojik	İnternet altyapısının hızı ve stabilitesinin yeterli düzeyde olmaması
Mevzuat-Yasal	Müdür Yardımcısı kadrosunun olmaması
Ekolojik	Okulun iki okul arasında kalması ve yüksekte olduğundan toprak kayması riskinin olması



## 2.10. Tespit ve İhtiyaçların Belirlenmesi

### EĞİTİM VE ÖĞRETİME ERİŞİM

1	Çocukların okul öncesi çağ nüfusunda olup eğitime erişimde sorun yaşamaları
2	Öğrencilerin uyum adaptasyon sorunu yaşayıp okuldan ayrılmaları

### EĞİTİM VE ÖĞRETİMDE KALİTE

1	Eğitim öğretimde proje ve iyi örnek uygulamalarına yeterince yer verilmemesi
2	Velilerin rehberlik servisinden etkin yararlanamamaları

### KURUMSAL KAPASİTE

1	Okula giriş ve çıkışlarda güvenliğin yeterli olmaması
2	Veli ve öğrencilere yönelik sosyal etkinliklerin yeterli olmaması

## **3. GELECEĐE BAKIŐ**

### **3.1. Misyon**

Babadađ Merkez Anaokulu olarak; Milli Eđitimimin temel amaç ve ilkeleri ve buna bađlı olarak: Okul Öncesi Eđitiminin Amaç ve ilkelerine uygun, çocukların yaşları gelişim özellikleri, öğrenme hızları, ilgileri, gereksinimleri ile okulun ve çevrenin olanaklarını dikkate alarak öz bakım becerileri, dođru, ve sađlıklı temel alışkanlıklarını kazandırmak sevgi, saygı, işbirliđi, katılımcılık, sorumluluk, yardımlaşma, paylaşma, duygularını geliştirmek severek gelinebilecek bir okul ve oyun alanları ortamı hazırlamak temel eđitime hazırlamak, geleceđimize iyi vatandaşlar yetiştirmek için varız. Amacımız bireysel farklılıklarını göz önüne alarak çevresine saygılı, dürüst, milli deđerlere bađlı, özgür düşünebilen, eđitim sürecinde katılımcı, beden ve ruhen sađlıklı düşünebilen, belirli bir amacı olan geleceđe güvenle bakan bireyler olarak yetiştirilmesini sađlamaktır.

### **3.2. Vizyon**

Atatürk, yurt, ulus, bayrak, aile ve insan sevgisini benimsemiş, kendine güvenen, çevresiyle iyi iletişim kurabilen dürüst, ilkeli, çağdaş düşünceli, hak ve sorumluluklarını bilen, yeniliklere ayak uydurabilen, paylaşımcı, saygılı, başarıda, sınır tanımayan, kültürel çeşitlilik içinde hoş görülü bireyler yetiştirmektir. Kaliteli eđitim için her koşulda en iyinin adresi olmaktır. Güvenli, sađlıklı ve albenisi olan bir çevre yaratılması için okulda kirliliđin azaltılarak yeniliđin hakim olduđu bir bahçede oyun alanlarında oyun materyallerinin eksiksiz yer aldıđı öğrencilerin ilgilerini, isteklerini becerilerini ve ihtiyaçlarını dikkate alacak biçimde yaparak yaşayarak öğrenme yaşantılarının düzenlenmesidir.

### 3.3. Temel Deęerler

- 1) Öğrenci merkezli eğitim
- 2) Kapsayıcı Eğitim
- 3) Çok Yönlü Eğitim-Öğretim
- 4) Kaynaştırma Eğitimi
- 5) Eğitimde fırsat eşitliği
- 6) Katılımcı Eğitim Yönetimi
- 7) Okul, Aile ve Çevre İşbirliği
- 8) Kurum Kültürü
- 9) Teknolojinin etkin ve verimli kullanımı
- 10) Kişisel ve Mesleki Eğitim
- 11) Okul imkanlarının etkin kullanımı
- 12) Çevre ve Doęa Dostu Okul
- 13) Temiz ve Sağlıklı Okul
- 14) Güvenli Okul

## 4. AMAÇ, HEDEF VE PERFORMANS GÖSTERGESİ İLE STRATEJİLERİN BELİRLENMESİ

### 4.1. Amaçlar, Hedefler, Performans Göstergeleri, Stratejilerin Belirlenmesi

5018 sayılı Kamu Malî Yönetimi ve Kontrol Kanunu kapsamında 2021 yılında performans esaslı bütçe sisteminden program bazlı performans bütçe sistemine geçildiğinde, kamu idarelerinin stratejik planlarında belirlediği hedeflere ne ölçüde ulaştığını izleyebilmek ve ortaya çıkan sonuçları değerlendirebilmek her zamankinden daha anlamlı bir hâle gelmiştir. Çünkü; performans esaslı bütçe dönemlerinde kamu idarelerinin ortaya koyduğu amaç ve hedeflerle analitik bütçe uygulamaları arasında tam anlamıyla bir ilişki kurulamadığı, karar alma süreçlerinin sağlıklı yürütülemediği gözlemlenmiştir. Bu nedenle, bütçe ile tahsis edilen kamu kaynaklarıyla idarelerin yürüttüğü faaliyetlerde etkinliğin ve verimliliğin sağlanabilmesine yönelik program bütçe anlayışına geçilmesi söz konusu olmuştur. Bu anlayışla, okulumuz 3 tematik yapı doğrultusunda amaç ve hedeflerini belirlemiştir.

Bu kapsamda; Babadağ Merkez Anaokulu Müdürlüğü 2024-2028 Stratejik Planı'nda toplamda 3 hedef, 12 performans göstergesi ve 14 strateji bulunmaktadır.

Söz konusu tematik amaçlar, hedefler, performans göstergesi ve stratejiler ise her temanın kendi kartında Tablo 23'te ayrıntılı şekilde yer almaktadır.

Tablo 23: Seçilen Hedef Kartları

<b>TEMA: Kurumsal Kapasite</b>	
<b>Okul/Kurum Türü: Anaokulu</b>	
<b>Amaç</b>	A1 Okul öncesi eğitim kurumlarının, eğitimin temel ilkeleri doğrultusunda niteliğini arttırmak amacıyla kurumsal kapasite geliştirilecektir.
<b>Hedef</b>	H.1.1 Okul öncesi eğitim kurumlarında fiziki mekânların okulun ihtiyaç ve hedefleri doğrultusunda iyileştirilmesi sağlanacaktır.
<b>Performans Göstergeleri</b>	PG 1.1 Okulda/kurumda iyileştirilen fiziki mekân sayısı. PG 1.2 Açılan ana sınıfı derslik sayısı PG 1.3 Okulda düzenleme yapılan açık hava oyun alanı sayısı PG 1.4 İyileştirme yapılan kütüphane sayısı PG 1.5 Okulda düzenleme yapılan atölye sayısı
<b>Stratejiler</b>	S1. Fiziki mekânların (derslikler, spor salonu, kütüphaneler, atölyeler, açık hava oyun alanları vb.) iyileştirilmesi için kamu idareleri, belediyeler ve hayırseverlerle vb. iş birlikleri yapılacaktır. S2. Okul öncesi eğitimde okul-aile iş birliği, farkındalık geliştirme, bilgilendirme çalışmaları yapılacaktır. S3. Okulun eksiklikleri yerinde tespit edilerek zamanında ödenek talebinde bulunulacaktır. S4. Okul, aile ve çevre iş birliği yapılarak fiziki mekânlar iyileştirilecektir.

<b>TEMA: Eğitim ve Öğretimde Kalite</b>	
<b>Okul/Kurum Türü: Anaokulu</b>	
<b>Amaç</b>	A3 Öğrencilerin kaliteli eğitime erişimleri fırsat eşitliği temelinde artırılarak tüm gelişim alanlarını kapsayacak şekilde çok yönlü gelişimleri sağlanacaktır.
<b>Hedef</b>	H2 Okul öncesi eğitiminin niteliği artırılabacaktır.
<b>Performans Göstergeleri</b>	PG 1.1 e-Portfolyo hazırlanan çocuk oranı (%) PG 1.2 Eğitim öğretim yılı süresince açık hava etkinliği yapılan eğitim günü oranı (%) PG 1.3 Eğitsel değerlendirme ve tanılama hakkında bilgilendirme yapılan veli sayısı PG 1.4 Eğitsel değerlendirme ve tanılama hakkında bilgilendirme yapılan öğretmen oranı (%) PG 1.5 Okul bahçeleri geleneksel oyunlara uygun şekilde düzenlenen kurum oranı (%)
<b>Stratejiler</b>	S1 Bakanlıkça hazırlanan e-Portfolyo sistemine her çocuk için veri girişi gerçekleştirilecektir. S2 Okul öncesi eğitim sürecinde, her gün açık hava etkinliğine yer verilecektir. S3 Okul bahçeleri geleneksel oyunlara uygun şekilde düzenlenecektir. S4 Okul öncesi eğitimde okul-aile iş birliği geliştirilecektir. S5 Eğitsel değerlendirme ve tanılama sürecine yönelik olarak velilere yönelik bilgilendirme çalışmaları yapılması sağlanacaktır.

<b>TEMA: Eğitim-Öğretime Erişim ve Katılım</b>	
<b>Okul/Kurum Türü: Anaokulu</b>	
<b>Amaç</b>	A3 Öğrencilerin kaliteli eğitime erişimleri fırsat eşitliği temelinde artırılarak tüm gelişim alanlarını kapsayacak şekilde çok yönlü gelişimleri sağlanacaktır.
<b>Hedef</b>	H1 Okul öncesi eğitime erişim artırılabacaktır.
<b>Performans Göstergeleri</b>	PG 1.1 Aday kayıttaki bir sonraki yıl ilkokula başlayacak olan çocuklardan okula kayıt olanların oranı (%) PG 1.2 Tüm dersliklerin doluluk oranı (%) PG 1.3 Ebeveynine aile eğitimi verilen okul öncesi çocuk sayısı düzenlenen kurum oranı (%)
<b>Stratejiler</b>	S1 Kayıt döneminde bir sonraki yıl ilkokula başlayacak olan çocuklar başta olmak üzere, tüm çocukların aileleri ile iletişime geçilerek okul öncesi eğitime kayıtlarla ilgili gerekli bilgilendirme yapılacaktır. S2 Okul öncesi eğitimde ebeveyn bilgilendirme çalışmaları yapılacaktır. S3 Tüm derslikler tam kapasite kullanılacaktır. S4 İhtiyaç dâhilinde (aday kayıttaki fazla çocuk olması durumunda) ikili eğitim uygulaması yapılacaktır. S5 Aileye düşen maliyeti azaltmaya yönelik iş birliği, protokol veya projeler geliştirilecektir.

**Tablo 24. Amaç, Hedef, Gösterge ve Stratejilere İlişkin Kartlar****TEMA: Kurumsal Kapasite**

<b>Amaç 1</b>	Okul öncesi eğitim kurumlarının, eğitimin temel ilkeleri doğrultusunda niteliğini arttırmak amacıyla kurumsal kapasite geliştirilecektir.
<b>Hedef 1.1</b>	Okul öncesi eğitim kurumlarında fiziki mekânların okulun ihtiyaç ve hedefleri doğrultusunda iyileştirilmesi sağlanacaktır.

Performans Göstergeleri	Hedefe Etkisi*	Başlangıç Değeri**	1. Yıl	2. Yıl	3. yıl	4. Yıl	5. Yıl	İzleme Sıklığı	Rapor Sıklığı
PG 1.1.1	%50	2	2	3	4	5	6	Yıl	Yıl
PG 1.1.3	%50	1	1	2	2	3	3	Yıl	Yıl
<b>Koordinatör Birim</b>	Okul İdaresi								
<b>İş birliği Yapılacak Birimler</b>	İlçe Milli Eğitim Müdürlüğü/Okul Çalışanları								
<b>Riskler</b>	Okul binasının yapısının eski olması ve okul olarak yapılmamış olması Bahçe alanının yeterli olmaması Bina içi alanların kullanışlı olmaması Okul bütçesinin yetersiz olmaması								
<b>Stratejiler</b>	S1 Kurumda fiziki anlamda eskiyen veya yenilenmesi gereken alanların tespiti yapılacaktır. S2 Bütçe doğrultusunda iyileştirmeler yapılacaktır. S3 Bahçe alanında açık hava oyun alanı ile ilgili tespit yapılacaktır. S4 Açık hava oyun alanları oluşturulacaktır.								
<b>Maliyet Tahmini</b>	Toplam Tahmini Maliyet: 60.000 TL								
<b>Tespitler</b>	Bahçe alanında farklı açık hava oyun alanlarının olmaması Fiziki alanların yetersiz ve etkili olmaması								
<b>İhtiyaçlar</b>	Okul bahçesine geleneksel çocuk oyun alanı yapılması Okul bahçesine duyu merkezli oyun alanı yapılması Dersliklere akıllı tahta/projeksiyon veya televizyon alınması								

## TEMA: Eğitim-Öğretimde Erişim ve Katılım

<b>Amaç 2</b>	Öğrencilerin kaliteli eğitime erişimleri fırsat eşitliği temelinde artırılarak tüm gelişim alanlarını kapsayacak şekilde çok yönlü gelişimleri sağlanacaktır.
<b>Hedef 2.1</b>	Okul öncesi eğitime erişim artırılacaktır.

Performans Göstergeleri	Hedefe Etkisi*	Başlangıç Değeri**	1. Yıl	2. Yıl	3. yıl	4. Yıl	5. Yıl	İzleme Sıklığı	Rapor Sıklığı
PG 2.1.1	%50	%90	%92	%94	%96	%98	%100	Yıl	Yıl
PG 2.1.2	%25	%85	%90	%90	%90	%90	%90	Yıl	Yıl
PG 2.1.3	%25	30	32	34	36	38	40	Yıl	Yıl
<b>Koordinatör Birim</b>	Okul İdaresi								
<b>İş birliği Yapılacak Birimler</b>	İlçe Milli Eğitim Müdürlüğü/Zümre Öğretmenleri/Nüfus Müdürlükleri/Yerel Yönetimler (Muhtarlıklar)								
<b>Riskler</b>	Ebeveynlerin eğitime bakış açıları Dersliklerin normal büyüklüklerin altında olması Aile eğitimi verecek eğitici bulunamaması								
<b>Stratejiler</b>	S1 Kayıt döneminde bir sonraki yıl ilkokula başlayacak olan çocuklar başta olmak üzere, tüm çocukların aileleri ile iletişime geçilerek okul öncesi eğitime kayıtla ilgili gerekli bilgilendirme yapılacaktır. S2 Okul öncesi eğitimde ebeveyn bilgilendirme çalışmaları yapılacaktır. S3 Tüm derslikler tam kapasite kullanılacaktır. S4 İhtiyaç dâhilinde (aday kayıta fazla çocuk olması durumunda) ikili eğitim uygulaması yapılacaktır. S5 Aileye düşen maliyeti azaltmaya yönelik iş birliği, protokol veya projeler geliştirilecektir.								
<b>Maliyet Tahmini</b>	Toplam Tahmini Maliyet: 20.000 TL								
<b>Tespitler</b>	Bir sonraki yıl ilkokula başlayan öğrencilerin velilerin bazıları okul öncesi eğitimi çok gerekli görmemektedir. Okul öncesi eğitimde katkı payı olduğu için maliyet oluşturmaktadır. Aday kayıt bölgesinde bulunup bazı çocuklara ulaşamamaktadır. Derslikler yeterince büyük değildir. Bazı ebeveynler okulda verilen eğitimlere karşı istekli değildir.								
<b>İhtiyaçlar</b>	Ebeveynlerin okul öncesi eğitime karşı olumlu tutum geliştirmesi Verilecek eğitimlerin veliler açısından davranış geliştirici ve yeterli olması Gerekmektedir.								

## TEMA: Eğitim ve Öğretimde Kalite

<b>Amaç 3</b>	Öğrencilerin kaliteli eğitime erişimleri fırsat eşitliği temelinde artırılarak tüm gelişim alanlarını kapsayacak şekilde çok yönlü gelişimleri sağlanacaktır.
<b>Hedef 3.1</b>	Okul öncesi eğitiminin niteliği artırılacaktır.

Performans Göstergeleri	Hedefe Etkisi*	Başlangıç Değeri**	1. Yıl	2. Yıl	3. yıl	4. Yıl	5. Yıl	İzleme Sıklığı	Rapor Sıklığı
PG 3.1.1	%20	%0	%20	%40	%60	%80	%100	Yıl	Yıl
PG 3.1.2	%20	%20	%24	%28	%32	%36	%40	Yıl	Yıl
PG 3.1.3	%20	0	10	20	30	40	50	Yıl	Yıl
PG 3.1.4	%20	%0	%20	%40	%60	%80	%100	Yıl	Yıl
PG 3.1.5	%20	%0	%0	%100	%100	%100	%100	Yıl	Yıl
<b>Koordinatör Birim</b>	Okul İdaresi								
<b>İş birliği Yapılacak Birimler</b>	İlçe Milli Eğitim Müdürlüğü/Zümre Öğretmenleri/Okul Aile Birliği/Halk Eğitim Merkezi/Rehberlik ve Araştırma Merkezi								
<b>Riskler</b>	E-Portfolyo sistemi hakkında öğretmenlerin yeterince bilgi sahibi olmaması Hava şartlarının açık hava etkinliklerine uygun olmaması Oyunlarda düşme kayma yaralanma gibi durumların olması Okul aile birliğinin etkin çalışmaması Okulda Rehber öğretmen normunun bulunmaması								
<b>Stratejiler</b>	S1 Bakanlıkça hazırlanan e-Portfolyo sistemine her çocuk için veri girişi gerçekleştirilecektir. S2 Okul öncesi eğitim sürecinde, her gün açık hava etkinliğine yer verilecektir. S3 Okul bahçeleri geleneksel oyunlara uygun şekilde düzenlenecektir. S4 Okul öncesi eğitimde okul-aile iş birliği geliştirilecektir. S5 Eğitsel değerlendirme ve tanılama sürecine yönelik olarak velilere yönelik bilgilendirme çalışmaları yapılması sağlanacaktır.								
<b>Maliyet Tahmini</b>	Toplam Tahmini Maliyet: 30.000 TL								
<b>Tespitler</b>	E-Portfolyo sistemi hakkında öğretmenler çok bilgi sahibi değildir. İlçenin hava koşulları açık hava etkinlikleri yapmaya çoğu zaman müsait olmamaktadır. Okulda geleneksel çocuk oyun alanı bulunmamaktadır. Eğitsel değerlendirme ve tanılama için bu durumda bir öğrenci bulunmamaktadır.								
<b>İhtiyaçlar</b>	Okul bahçesinde geleneksel çocuk oyunları için alana ve oluşturulması için yeterli malzemeye ihtiyaç vardır. Öğretmenlerin e-Portfolyo sistemi hakkında yeterli bilgiye sahip olmaları ve eğitim almaları gerekmektedir. Planlarda açık hava oyunları ile ilgili faaliyetlere daha çok yer verilmesi gerekmektedir.								



## 4.2. Maliyetlendirme

Tablo 25. Tahmini Maliyet Tablosu

	2024	2025	2026	2027	2028	Toplam Maliyet
<b>Amaç 1</b>	12.000	12.000	12.000	12.000	12.000	60.000 TL
<b>Hedef 1.1</b>	12.000	12.000	12.000	12.000	12.000	60.000 TL
<b>Amaç 2</b>	4.000	4.000	4.000	4.000	4.000	20.000 TL
<b>Hedef 2.1</b>	4.000	4.000	4.000	4.000	4.000	20.000 TL
<b>Amaç 3</b>	6.000	6.000	6.000	6.000	6.000	30.000 TL
<b>Hedef 3.1</b>	6.000	6.000	6.000	6.000	6.000	30.000 TL
<b>Genel Yönetim Giderleri</b>	5.000	5.000	5.000	5.000	5.000	25.000 TL
<b>TOPLAM</b>	27.000	27.000	27.000	27.000	27.000	108.000 TL

## 5. İZLEME VE DEĞERLENDİRME

İzleme ve değerlendirme sürecinin işleyişi ana hatları ile aşağıdaki şekilde özetlenmiştir. Babadağ Merkez Anaokulu 2024–2028 Stratejik Planı'nda yer alan performans göstergelerinin gerçekleşme durumlarının tespiti yılda bir kez yapılacaktır. Ara izleme olarak nitelendirilebilecek yılın ilk altı aylık dönemini kapsayan birinci izleme kapsamında, okul idaresi performans göstergeleri ve stratejiler ile ilgili gerçekleşme durumlarına ilişkin veriler toplanarak konsolide edilecektir. Performans hedeflerinin gerçekleşme durumları hakkında hazırlanan “Stratejik Plan İzleme Raporu” kurum amirleri ve kurum içi paydaşların görüşüne sunulacaktır. Bu aşamada amaç, varsa öncelikle yıllık hedefler olmak üzere, hedeflere ulaşılmasının önündeki engelleri ve riskleri belirlemek ve yıllık hedeflere ulaşılmasını sağlamak üzere gerekli görülebilecek tedbirlerin alınmasıdır.

**Şekil 4: İzleme ve Değerlendirme Süreci**



## EKLER:

EK-1 Paydaş Sınıflandırma Matrisi

PAYDAŞLAR	İÇ PAYDAŞLAR	DIŞ PAYDAŞLAR	YARARLANICI		
	Çalışanlar, Birimler	Temel ortak	Stratejik ortak	Tedarikçi	Müşteri, hedef kitle
Millî Eğitim Bakanlığı		0			
Valilik		0			
Millî Eğitim Müdürlüğü Çalışanları					
İlçe Millî Eğitim Müdürlükleri		0			
Okullar ve Bağlı Kurumlar		0			
Öğretmenler ve Diğer Çalışanlar	√				
Öğrenciler ve Veliler	√				
Okul Aile Birliği	√				
Üniversite		0			
Özel İdare					
Belediyeler		0			
Güvenlik Güçleri (Emniyet, Jandarma)					
Bayındırlık ve İskân Müdürlüğü					
Sosyal Hizmetler Müdürlüğü					
Gençlik ve Spor Müdürlüğü					
Muhtarlık					
İşveren kuruluşlar					
Sivil Toplum Kuruluşları		0			
Turizm Uygulama otelleri					

Tabloda yer paydaşların listesi okul/kurumun türüne ve yapısına göre değişiklik gösterebilir.

√: Tamamı 0: Bir kısmı

EK -2 Paydaş Önceliklendirme Matrisi

Paydaş	İç Paydaş	Dış Paydaş	Yararlanıcı (Müşteri)	Neden Paydaş?	Önceliği
MEB		√		Bağlı olduğumuz merkezi idare	1
Öğrenciler			√	Hizmetlerimizden yaralandıkları için	1
Özel İdare		√		Tedarikçi mahalli idare	1
STK		0		Amaç ve hedeflerimize ulaşmak iş birliği yapacağımız kurumlar	..

**Ek-3 Yararlanıcı Ürün/Hizmet Matrisi**

Ürün/Hizmet	Eğitim-Öğretim (Öğün-Yaygın)	Yatılılık-Bursluluk	Nitelikli İş Gücü	AR-GE, Projeler, Danışmanlık	Altyapı, Donatım Yatırım	Yayın	Rehberlik, Kurs, Sosyal etkinlikler	Mezunlar (Öğrenci)	Ölçme-Değerlendirme
<b>Yararlanıcı (Müşteri)</b>									
Öğrenciler	√				√	√	√		
Veliler							√		
Üniversiteler				o				√	
Medya				o					
Uluslararası kuruluşlar									
Meslek Kuruluşları									
Sağlık kuruluşları			o						
Diğer Kurumlar									o
Özel sektör			√						

√: Tamamı O: Bir kısmı

## **Ek-4 Paydaş Anketleri**

Aşağıda verilen anketler, okul/kurumlara örnek olması bakımından rehber eklenmiştir. Anket içerikleri, okul/kurum türüne ve yapısına göre değişiklik göstermelidir.

### **Kıymetli Öğretmenimiz;**

- Bu anketin amacı, okul/kurum çalışmaları hakkındaki görüşlerinizi almaktır.
- Bu ankette kimlik bilgileri yer almaz.
- Lütfen okul hakkındaki görüşlerinizi en iyi yansıtan kutuya "X" işareti koyarak belirtiniz.
- Anketimize katıldığınız için teşekkür ederiz.

### **Kıymetli Velimiz;**

- Bu anketin amacı, okul/kurum çalışmaları hakkındaki görüşlerinizi almaktır.
- Bu ankette kimlik bilgileri yer almaz.
- Lütfen okul/kurum hakkındaki görüşlerinizi en iyi yansıtan kutuya "X" işareti koyarak belirtiniz.
- Anketimize katıldığınız için teşekkür ederiz.

NO	ÖĞRETMENLER İÇİN KONU BAŞLIKLARI	Kesinlikle	Katılıyorum	Kararsızım	Kesinlikle	Katılıyorum
		Katılmıyorum	Katılmıyorum	Katılmıyorum	Katılmıyorum	Katılmıyorum
01-	Okulun misyonu ve vizyonunu tam olarak anlıyorum.	( )	( )	( )	( )	( )
02-	Okulda eğitim ve yönetim kalitesi sürekli olarak gelişiyor.	( )	( )	( )	( )	( )
03-	Okul temiz ve hijyeniktir.	( )	( )	( )	( )	( )
04-	Okul, öğrencilerin ve personelin güvenliğini sağlamak için uygun güvenlik önlemleri alır.	( )	( )	( )	( )	( )
05-	Okul, yeni kabul edilen öğrencilere uygun desteği sağlar.	( )	( )	( )	( )	( )
06-	Okulumuz mesleki yeterliliğimi geliştirmek için eğitim fırsatları sunuyor.	( )	( )	( )	( )	( )
07-	Okul yönetimimiz öğretmenleri etkin bir şekilde yönlendirir.	( )	( )	( )	( )	( )
08-	Okulumuz, öğrencilerin öğrenme ilgisini uyandıracak bir öğrenme ortamı oluşturmuştur.	( )	( )	( )	( )	( )
09-	Etkili bir öğretmen olmak için ihtiyaç duyduğum kaynaklara erişimim var.	( )	( )	( )	( )	( )
10-	Bana sunulan kaynakları kullanmak için gerekli eğitime sahibim.	( )	( )	( )	( )	( )
11-	Okulumuzun, farklı ihtiyaçları olan öğrencileri desteklemek için etkin bir politikası vardır.	( )	( )	( )	( )	( )
12-	Okulumuz müfredat uygulamasını etkin bir şekilde izler.	( )	( )	( )	( )	( )
13-	Okulumuz, velilere uygun etkinlikler düzenlemektedir.	( )	( )	( )	( )	( )
14-	Diğer öğretmenlerle iş birliği yaparım.	( )	( )	( )	( )	( )
15-	Okul personeli arasında dostane bir ilişki sürdürülür.	( )	( )	( )	( )	( )
16-	Takım ruhumuz ve moralimiz yüksek.	( )	( )	( )	( )	( )
17-	Okulumuza aidiyet hissediyorum.	( )	( )	( )	( )	( )

NO	VELİLER İÇİN KONU BAŞLIKLARI	Kesinlikle	Katılıyorum	Kararsızım	Kesinlikle	Katılmıyorum
		Katılıyorum	Katılmıyorum	Katılıyorum	Katılmıyorum	Katılmıyorum
01-	Okulun misyonu ve vizyonunu tam olarak anlıyorum.	( )	( )	( )	( )	( )
02-	Okulda eğitim ve yönetim kalitesi sürekli olarak gelişiyor.	( )	( )	( )	( )	( )
03-	Okul temiz ve hijyeniktir.	( )	( )	( )	( )	( )
04-	Okul, öğrencilerin ve personelin güvenliğini sağlamak için uygun güvenlik önlemleri alır.	( )	( )	( )	( )	( )
05-	Okul, yeni kabul edilen öğrencilere uygun desteği sağlar.	( )	( )	( )	( )	( )
06-	Okul, çocuğumun okumaya olan ilgisini geliştirmesine yardımcı olabilir.	( )	( )	( )	( )	( )
07-	Okul çocuğumun öğrenme ilgisini güçlendiriyor.	( )	( )	( )	( )	( )
08-	Okul çocuğumun ahlaki gelişimini teşvik edebilir.	( )	( )	( )	( )	( )
09-	Okulda kullanılan değerlendirme yöntemleri çocuğumun gelişimini tüm yönleriyle anlamama yardımcı oluyor.	( )	( )	( )	( )	( )
10-	Okul, çocuğumun öğrenme performansı ve gelişimi hakkında beni iyi bilgilendiriyor.	( )	( )	( )	( )	( )
11-	Okul çocuğuma duygusal rahatsızlık ve öğrenme güçlükleri ile karşılaştığında yeterli desteği ve rehberlik sağlar.	( )	( )	( )	( )	( )
12-	Öğretmenlerin benimle iletişim kurma yöntemlerinden memnunum.	( )	( )	( )	( )	( )
13-	Herhangi bir problem durumunda müdür endişelerime cevap veriyor.	( )	( )	( )	( )	( )
14-	Okulda, velilerin ihtiyaçlarına uygun eğitim faaliyetleri düzenlenir.	( )	( )	( )	( )	( )
15-	Okul, çocukların gelişimini desteklemek için velilerle iyi bir ilişki kurar.	( )	( )	( )	( )	( )
16-	Okul, aktif veli katılımını teşvik eder.	( )	( )	( )	( )	( )
17-	Okulun veli etkinliklerine aktif olarak katılırım.	( )	( )	( )	( )	( )
18-	Bir veli olarak okula aidiyet hissediyorum.	( )	( )	( )	( )	( )
19-	Çocuğumun ev ödevlerini tamamlamasını sağlarım.	( )	( )	( )	( )	( )
20-	Çocuğumu okumaya teşvik ederim.	( )	( )	( )	( )	( )
21-	Çocuğumun her gün okula gitmesini sağlarım.	( )	( )	( )	( )	( )
22-	Çocuğumun eğitiminde aktif bir ortağım.	( )	( )	( )	( )	( )